

# 西村仁志です



西村仁志（にしむら・ひとし）

1963年京都生まれ。

1993-環境共育事務所カラース 代表  
（環境教育の専門個人事務所経営）

・この時期に全国の自然学校、エコツーリズム関係者と出会いました。

2006- 同志社大学大学院総合政策科学研究科准教授

・この時期に自然学校をテーマに研究、博士論文を書きました。

2012- 広島修道大学人間環境学部教授

・広島は2014,2018年に豪雨で被災しました。（私は無事）

# 災害支援は

- 1995 阪神淡路大震災で初めて災害ボランティアを経験
- 2011 東日本大震災支援 (RQ市民災害救援センター)
- 2014 広島豪雨・土砂災害支援 (RQ広島・安佐北区災害VC)
- 2016 熊本地震災害支援 (RQ九州)
- 2018 西日本豪雨災害支援 (広島市安芸区VC・RQ広島)



**2014年広島豪雨災害の概要と災害ボランティア活動**

# 2014豪雨災害 被害の概要

- 8月19日夜に大雨・洪水警報。20日未明に土砂災害警戒情報。
- 時間雨量115ミリ、累加雨量287ミリ（安佐北区可部地区）
- 死者75名、負傷者44名（9月18日に最後の行方不明者が発見、その後災害関連死1名）
- 家屋：全壊174、半壊187、一部破損142、床上浸水1166、床下浸水3080
- その他：社寺、道路、河川、田畑、山林崖崩れ
- 停電6900戸、断水2662戸。JR可部線運休。





で目頭を押さえた。

死  
負  
避  
避  
避





































JR 梅林駅





# 広島市災害ボランティア活動連絡調整会議

- 広島市（危機管理室）、広島市社会福祉協議会、日本赤十字社広島県支部、ひろしまNPOセンター等の23団体で構成し、連携して災害ボランティア活動を支援。
- **構成団体**：広島市民生委員児童委員協議会、広島YMCA、広島市地域女性団体連絡協議会、日本ボーイスカウト広島県連盟、ガールスカウト広島県連盟、広島青年会議所、広島商工会議所、連合広島、SeRV広島、NPO法人コミュニティリーダーひゅーるぽん、NPO法人ANT-Hiroshima、カトリック広島司教区、広島県災害復興支援士業連絡会、生協ひろしま、青年海外協力協会中国支部、NPO法人もりメイト倶楽部Hiroshima、**NPO法人ひろしま自然学校**、広島市文化財団、広島市防災士ネットワーク





8月23日、広島市災害ボランティアセンターが安佐北区、安佐南区で活動を開始（社会福祉協議会）



# 災害ボランティア活動の内容

- 家屋内や敷地内に流れ込んだ土砂出し
- 家の片付けや家具の移動
- 引越しのお手伝い
- 被災世帯の戸別訪問（看護師や社会福祉士などの専門職の方たち）















# 災害ボランティアセンター内の役割

- 駐車場案内
- ボランティア受付
- 被災された方からのニーズ受付
- ニーズとのマッチング
- 輸送
- 資機材の整理・受け渡し
- 支援物資の受け取り・整理・配布
- サテライト運営











困りにと  
受付







本部長 川村 鉄

センター長 三村 扇

別センター長 石田 班

車両資機材

総務

外部サテライト

赤羽水

赤羽水

赤羽水

ボランティア

広島

水

ボランティア

020-2931-6342

高松

高松

高松

高松

高松

高松

高松

高松

高松

Handwritten notes on a whiteboard to the left of the main board.



去

去

去

去

去

去

去

去

去

去

去

去



8月25日(月) 終了ミーティング

進行イグ 板書 Lee PC 定席 17:00~

**報告**

(受遣3日)

継続個人 42人

受付 4 団体 52人, 個人 286人, 計 338人

(明日の予定: 団体 人, 個人 人) → 要精査

被災者のラダナ↑ 顔をあわせるコ! 混雑いふ30%程度 → 書式分類・7millionの変更

二大 訪内 件, 電話 件, 現場 件 口田 1, 越 1  
河部東 8 相原 3 三入 2 可部 1 可部 1 深川 1

マツダ 本日の活動 13 件 (新規 9, 2回目以降 4)

調査・総務 資料 (完了) 8 件, 明日以降へ継続 5 件 本着 1 件

リテイト = 三入 47 人, 大林 115 人  
9 件 28 件

資機材 ① 従物品 } 不足なし  
その他 } 今後の見込みは要望大  
朝人員不足あり

駐車場トリアル案内板  
→ 案内人案内板  
新用比

総務 伝達事項 }  
その他

救護物資の配布  
寄付 10 件 町外のマニ製作  
改善 他町の応援 書式を作成  
救護 駐車場案内板 作成  
熱中症 1件あり

**全体協議**

- リテイトのVr } HPにての伝報  
→ 今後の対応 } 流出以外の作業, リサイクル
- 避難所 = 二大 } 市民活動課  
(更衣 衣服 etc) } 和式 → 洋式
- 避難所 } 物の処分  
→ 交通手段 } → 持ち合... 必須
- 居住地と避難所 } の交錯あり
- 熱中症 → OS1 (4件確認) } 手紙... 作成  
→ 皆で見てもらう } → 声かけ風さけ...
- 優先度 受付順, 作業内容, 家族状況 } 一斉  
A.B.C.D... } 4-5!

**中止判断**







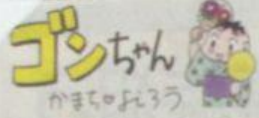








# ボランティア続々集う



広島市安佐北区の災害ボランティアセンターで打ち合わせをする住民(撮影・中川雅晴)

## 広島土砂災害

## 初の週末復旧願い

## シャベル手に被災地へ

甚大な被害が出た広島土砂災害の発生から最初の週末を迎えた。被災地となった広島市安佐南区と安佐北区に各地からボランティアの有志たちが訪れた。両区の社会福祉協議会が設けた受付には希望者が殺到、日差しが照りつける中、早い復旧を願って懸命に汗を流した。(1面関連)

安佐北区役所3丁目9時同区八木5丁目9時の庄原産直市場跡地にボランティアセンターの開設。同10時までの1時間で約360人が集まった。現状で人は参加した大学1年は1人分な人数が集ま

「必ず助ける」現場に響く

必ず助け出すから。陸上自衛隊と広島24日深夜から、約600名、広島市消防局は0人懸勢で夜通での

古屋市は通い慣れた町並みが変わり果てがくせんとした。少したりも元気が出ても

安佐北区と安佐南区の災害ボランティアセンターの連絡先は次の通り。

【安佐南区】	依頼番号
0800	08001
642	08002
2633	08003
0800	08004
3242	08005
共通	08006
8315	08007
2631	08008
2631	08009
31	08010
424	08011
424	08012
424	08013
424	08014
424	08015
424	08016
424	08017
424	08018
424	08019



住民たちが避難し、無人の状態が続く。民家の窓明かりもなく、自衛隊員たちは暗闇の中で投光器やヘッドランプの光を頼りに作業した。重機を始め、土砂に埋もれた倒壊家の材木やがれきを取り除いていった。

住民4人が安否不明となっている同地区の別の現場では、重機が入れないため、隊員約160人が人海戦



アーケードの中に坂道がある。大阪府中央区「空堀商店街」。

作りノートの専門店。好きな紙を選んでオリジナルノートを作ることができる。

紙好き集



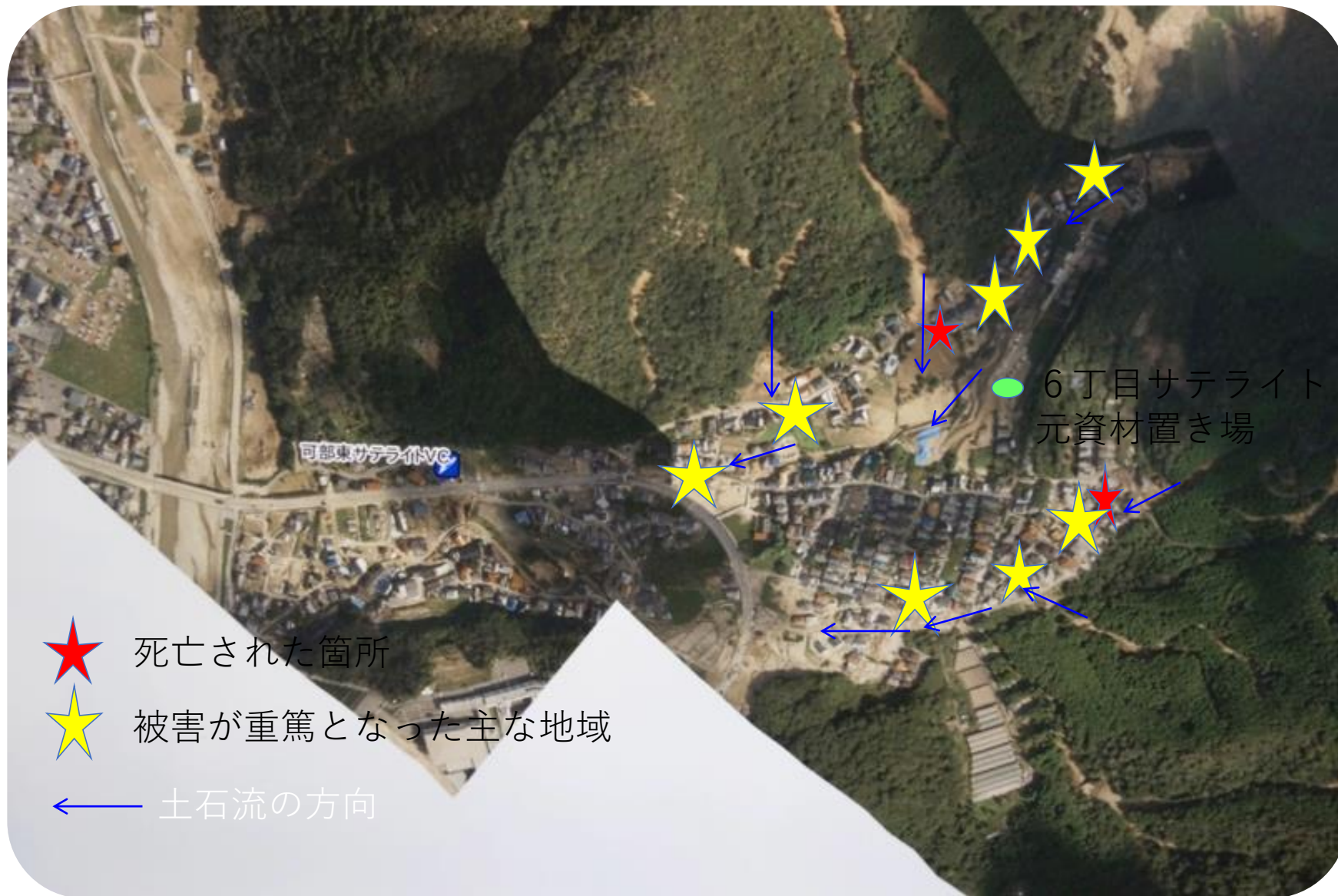
米田







8/31夕刻に避難指示解除：安佐北区可部東6丁目





# RQの現場拠点を開く

- 2012年に宮城の拠点を閉じて以来
- ひろしま自然学校「ろうきん森の学校」(北広島町)をボランティア宿泊の拠点として提供を受ける
- 東北で活動したRQボランティア経験者に呼びかけ
- 「県内団体の県外ボランティア」
- VCボランティア=日帰り、特殊技術や熟練必要なし、単純作業
- RQボランティア=共同生活し、毎晩ミーティングで情報共有、3日めにはチームリーダーに。





# 広島修道大学 西村ゼミとして

- 被災地区の子どもたちのケア
- 八木小学校での「ほうかご教室」ボランティア活動





# 安佐北災害VC・運営の秘訣

- 地域之力（地縁組織・地元NPO）
- 外部専門家・経験者之力  
=RQも
- 受援力（社協）
- 学生之力





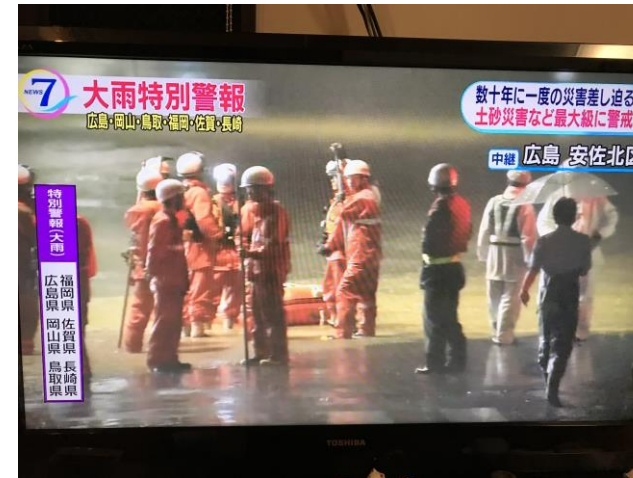
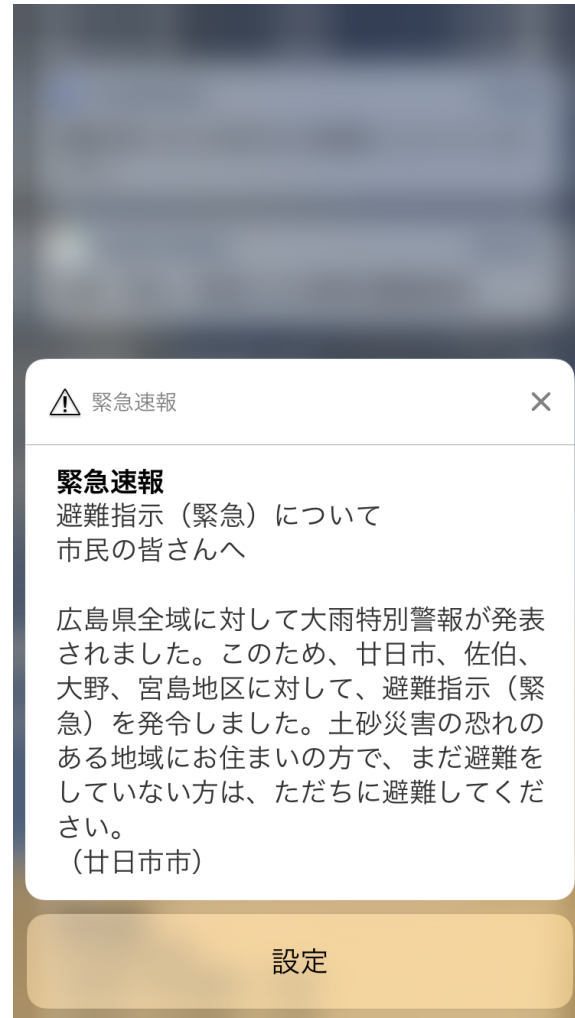
# 災害時の役割は

- 災害ボランティアセンターの運営側に
- RQネットワークの一員として（RQ広島代表）
- 広島修道大の教員として

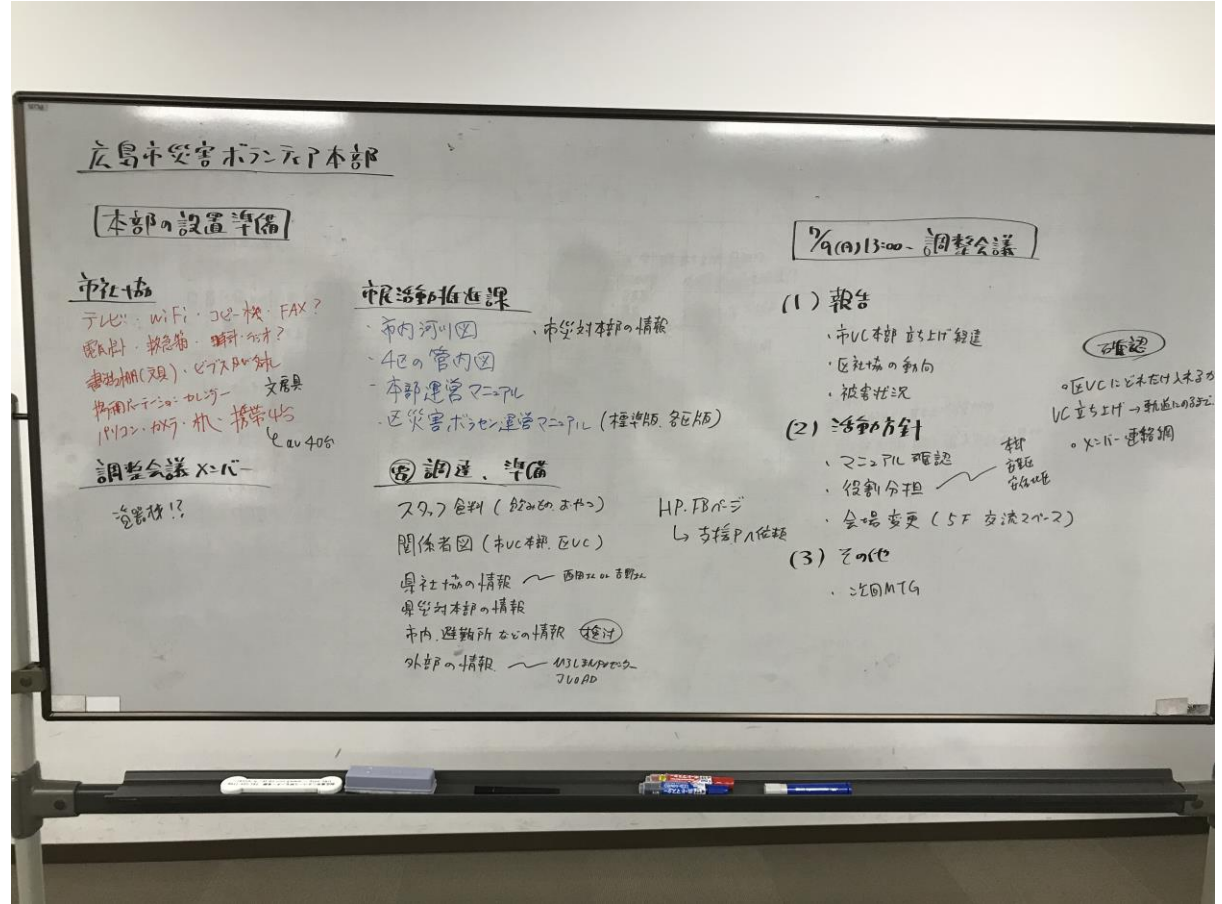


# 2018西日本豪雨災害へ

2018.7.6夜







広島市災害ボランティア本部

本部の設置準備

市社協

- テレビ: WiFi・コピー機・FAX?
- 暖房・換気扇・照明・椅子?
- 書類棚(複数)・ビスマック
- 費用(コピー機・文房具)
- パソコン・プリンター・携帯4G
- le ev 406

調整会議 X-10-

会場?!

市民活動推進課

- 市内河川図
- 4区の管内図
- 本部運営マニュアル
- 区災害ボランティア運営マニュアル(標準版 各区分)

④ 調達・準備

- スリッパ (2000円以下)
- 関係者図 (市社協 区VC)
- 県社協の情報
- 県災害本部の情報
- 市内避難所などの情報
- 外部の情報

HP・FBページ  
↳ 支援PR依頼

7/9(水)13:00-調整会議

(1) 報告

- 市VC本部立ち上げ経緯
- 区社協の動向
- 被害状況

確認  
区VCにビスマックを入れる  
VC立ち上げ → 被災者の話し  
X-10-連絡網

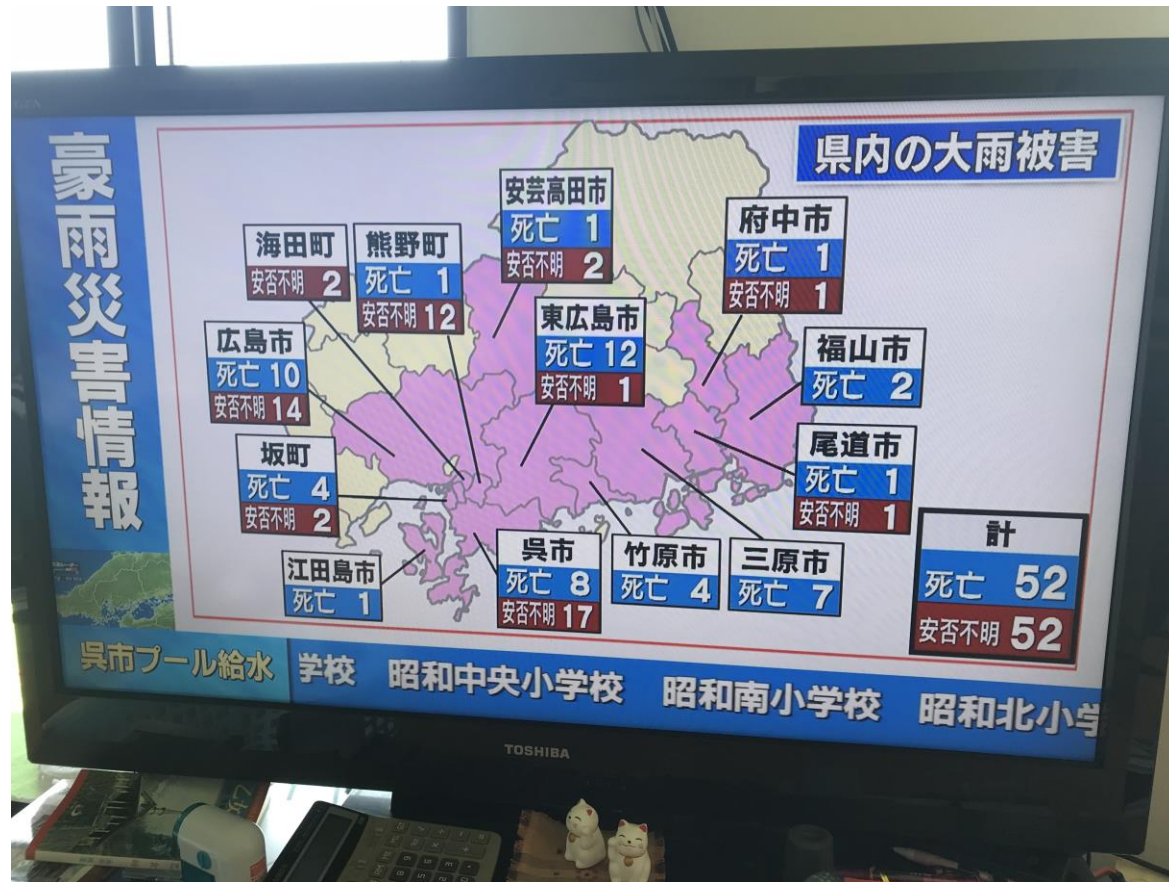
(2) 活動方針

- マニュアル確認
- 役割分担
- 会場変更 (5F 交流2nd)

(3) その他

- 次回MTG







# 安芸区災害VC





# RQ広島の活動開始(7/17)





# 広島修道大は7/21から学生ボランティア派遣

- 前年に日本財団学生ボランティアセンター（Gakuvo）と協力協定を締結していた。支援を得てボランティアバスを運行（坂町、安佐北区白木地区）
- 「学ボ新聞」
- <https://gakuvo.jp/gakuvo-shimbun2018/unv03/>



# 関連リンク

- 広島市災害ボランティア活動連絡調整会議
- <https://www.city.hiroshima.lg.jp/site/hukkoushien/11557.html>
- 災害ボランティアハンドブック
- <https://www.city.hiroshima.lg.jp/site/hukkoushien/11686.html>



ご清聴ありがとうございました